

MANUAL DE INSTRUCCIONES Y DE UTILIZACIÓN DE LA TOLVA VIBRATORIA + OPCIÓN VINICLEAN ®



ÍNDICE

CONSIGNAS ANTES DE LA UTILIZACIÓN

Página 1

TOLVA VIBRATORIA «SOCMA»:

Utilización	Página 2
Descriptivo	Página 3
Características	Página 4
Procedimientos de reglaje	Páginas 5 y 5 bis
Contraindicaciones de uso	Página 6
Mantenimiento	Página 7

VINICLEAN « SOCMA »:

Utilización	Página 8
Descriptivo	Página 9
Características	Página 10
Procedimientos de reglaje	Páginas 11 a 15
Contraindicaciones de uso	Página 16
Mantenimiento	Página 17
Esquema eléctrico	Página 18 a 19
Certificado de conformidad de la Tolva Vibratoria Opción Viniclean	Página 20



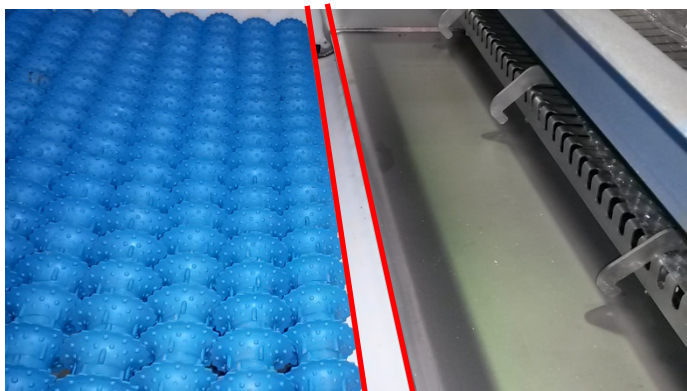
QZBOENO
ENOLOGÍA VIVA

ANTES DE UTILIZAR LA TOLVA VIBRATORIA Y EL VINICLEAN, LEER ESTE MANUAL Y MÁS PARTICULARMENTE LAS CONTRAINDICACIONES DE USO.

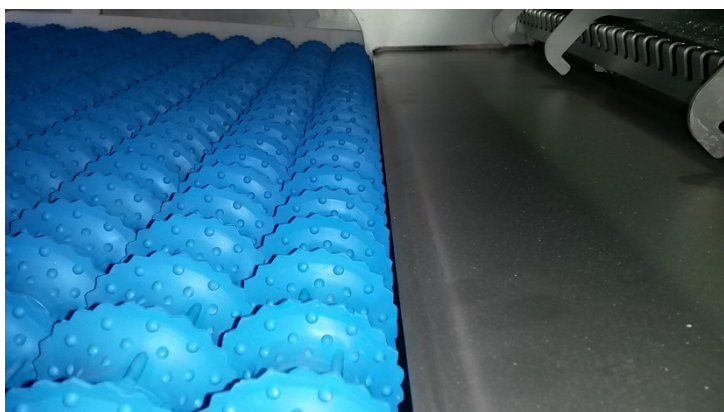
CONSIGNAS ANTES DE LA UTILIZACIÓN

Para la seguridad y la protección del aparato durante el transporte, se entrega de la siguiente forma:

El Viniclean está separado de la Tolva Vibratoria (asas de botón rojo) como muestra la foto siguiente:



Antes de su utilización es necesario acercarlo (a 5 mm aproximadamente de la Tolva Vibratoria) como muestra la foto siguiente:



OZBoeno
ENOLOGÍA VIVA

ZA du Castellas – 599 avenue du col de Chèvre – 11100 MONTREDON DES CORBIERES
Tel. 04 68 41 50 30 - Mail: socma@wanadoo.fr – Web: www.socma.info

UTILIZACIÓN

Tolva Vibratoria con rejilla inox intercambiable SOCMA.

La tolva vibratoria asegura diversas funciones:

- Instalada antes de una mesa de clasificación, reparte la vendimia sobre toda la anchura de la cinta transportadora.
- Separa y aísla los jugos libres.
- Separa y aísla las pequeñas partículas o los agraces.
- Puede utilizarse para separar los pedúnculos de las hojas.
- Puede separar los granos reventados de los granos enteros.

Todos estos elementos poseen diferentes características físicas según las regiones, las cepas, los lugares, los periodos y los métodos de vendimia y los métodos de cultivo.

El único método de tratarlos eficazmente reside en la capacidad de las máquinas para adaptarse a estas variaciones.

Para ello, SOCMA ha puesto a punto la tolva vibratoria de rejillas inox intercambiables.



DESCRIPTIVO

La tolva vibratoria SOCMA está soportada por un chasis inox (1) equipado con ruedas de banda de goma amortiguadora y provistas de freno.

Una artesa amovible (2) recupera el jugo y las partículas, separándolas a través de una rejilla inox.

Cuatro soportes (3) aseguran la unión del cajón vibratorio (4) con el chasis.

Dos vibradores con contrapesos (5) ajustables aseguran la vibración.

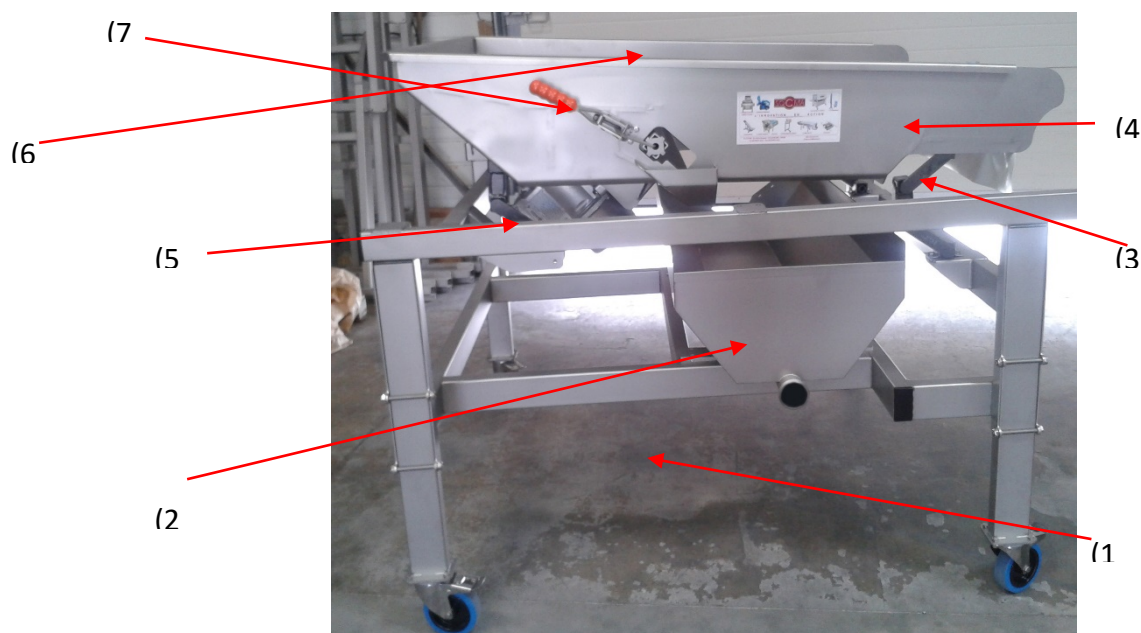
El cajón está estudiado para aceptar las exigencias vinculadas a la vibración.

Por medio de un juego de rejillas inox con unas formas estudiadas (6) y de cierres de bloqueo (7), el usuario puede transformar en dos minutos su máquina, según la aplicación a la que la destina y el tipo de vendimia que desea procesar.

Así, si su deseo es simplemente separar los zumos, basta con instalar la rejilla inox de 3 mm para que únicamente el jugo pase a través de la malla.

Si desea eliminar finas partículas, tales como los restos de hojas quemados por las deshojadoras térmicas, utilizará un peine más ancho (de 5 mm, por ejemplo) y podrá igualmente eliminar los agraces o los pedúnculos.

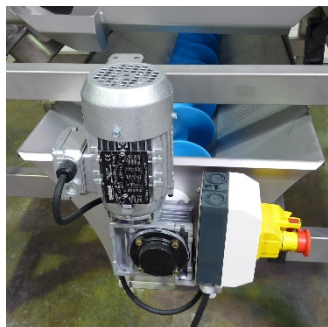
En cualquier caso, podrá adaptar su máquina a voluntad, ya que bastará con disponer de las rejillas que corresponden a sus necesidades.



En opción, tornillo sin fin para la evacuación automática de los residuos



3



CARACTERÍSTICAS

Características de la Tolva Vibratoria:

Peso: 220 Kg

Dimensiones:

Longitud: 1.2 m
Anchura: 1.4 m
Altura: 1.22 m

Características eléctricas:

Tensión: 380 V
Frecuencia: 50 Hz
Potencia: 0,60 kW
Clase de aislamiento: clase 1 (conexión a tierra necesaria)

Materiales constitutivos de la Tolva Vibratoria:

Partes metálicas: inox 304



OZBOENO
ENOLOGÍA VIVA

ZA du Castellas – 599 avenue du col de Chèvre – 11100 MONTREDON DES CORBIERES
Tel. 04 68 41 50 30 - Mail: socma@wanadoo.fr – Web: www.socma.info

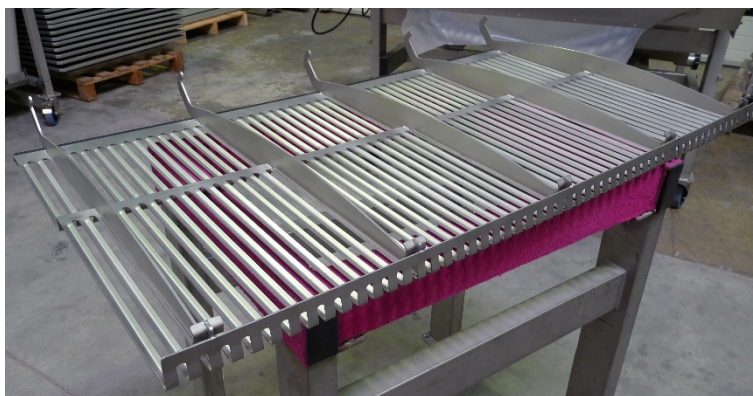
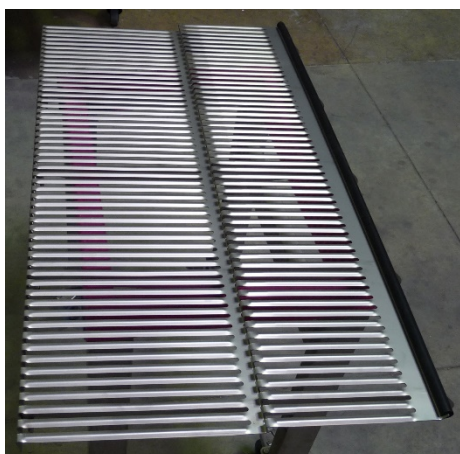
PROCEDIMIENTO DE DESMONTAJE DE LA REJILLA INOX

Para desmontar, limpiar o cambiar la rejilla de 3 o de 5 mm:

1. Desbloquear los dos cierres de bloqueo (7) hasta descender el barrote a la posición de desmontaje.



2. Retirar la rejilla inox de 3 mm.



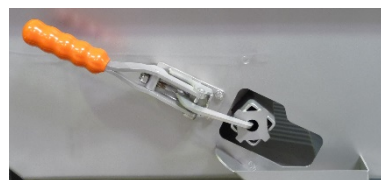
3. Limpiar o cambiar la rejilla inox para trabajar con una rejilla de 5 mm, según lo desee.

4. Colocar la rejilla en su lugar.

5. Bloquear los dos cierres de bloqueo.



Posición abierta



Posición cerrada



LIMPIEZA

Un simple enjuague es suficiente para limpiar el aparato.
Para facilitar la limpieza, se recomienda poner el barrote – cuadrado en posición «reglaje» y retirar completamente la rejilla para limpiarla.

5

Reglaje de la posición de la tolva vibratoria.



Reglaje de la altura de las patas

Atención: calzar los travesaños del chasis antes de aflojar los tornillos.



5 bis

CONTRAINDICACIONES DE USO

Verificar bien la tensión de alimentación de la red eléctrica: **380 V**

No manipular nunca el aparato tirando del cable de alimentación eléctrica. Evitar golpearlo, tirar de él y pellizcarlo.

Asegurarse del apriete correcto de los barrotes de clasificación.

No hacer funcionar nunca el aparato:

- En atmósfera explosiva.

SERVICIO POSTVENTA

El aparato está garantizado un año, piezas y mano de obra.

No se considerarán bajo garantía los problemas debidos a un uso incorrecto del aparato:

- Cables deteriorados o rotos.
- Alimentación: no utilizar otras fuentes que la caja suministrada.
- Golpes, brutalidades, malos tratos...
- Únicamente el Servicio Técnico SOCMA podrá, después del análisis, asumir la reparación en el marco de la garantía.

NOTA: Todas las piezas enviadas a nuestros clientes serán automáticamente facturadas. Si la reparación entra en el marco de la garantía, nuestros servicios contables establecerán un bono.



MANTENIMIENTO

La tolva vibratoria debe enjuagarse con un chorro de agua después de cada utilización.

El mantenimiento corriente del aparato no necesita desmontaje ni engrase, limitándose únicamente a una limpieza después de cada utilización.

RESERVAS

La SOCMA se reserva el derecho de modificar la fabricación o el material de todas las piezas si esto fuera necesario, sin previo aviso y sin deber aportar dichas modificaciones a las máquinas ya entregadas.



EL VINICLEAN®

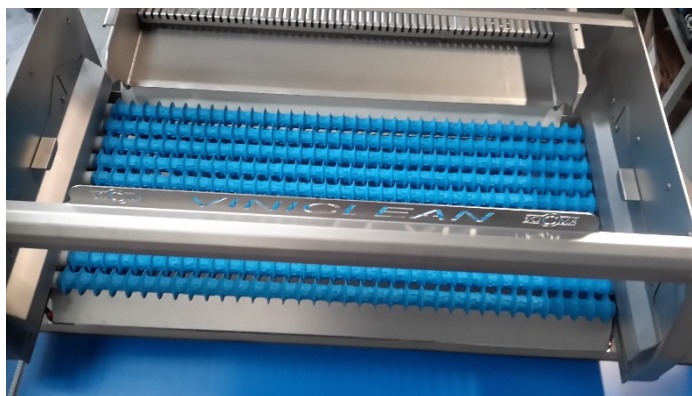
UTILIZACIÓN

El Viniclean es una herramienta de clasificación automática de la vendimia desgranada o despalillada. Se posiciona en el extremo de la tolva vibratoria.



DESCRIPTIVO

El Viniclean está constituido por varios juegos de discos provistos de picos en su periferia y de un tamiz encargado de eliminar los residuos.



Al final de la tolva vibratoria, en el descenso de la vendimia, los picos arrastran los vegetales hacia arriba, y los granos pasan entre los discos y descienden hasta la bomba de vendimia o la mesa de clasificación. Los vegetales son eliminados por un pequeño tamiz.



Sus piezas soporte se introducen entre los soportes elásticos y el chasis de la tolva vibratoria. El conjunto está accionado por un motorreductor alimentado por un variador electrónico situado en la caja eléctrica que agrupa eléctricamente los tres conjuntos.



CARACTERÍSTICAS

VINICLEAN

Peso: 120 kg

Longitud: 1,40 m

Anchura: 0,70 m

Altura: 0,50 m

TOBOGÁN

Longitud: 1,30 m

Anchura: 0,83 m

Altura: 0,16 m

Características eléctricas:

Tensión: 380 V monofásica

Frecuencia: 50/60Hz

Potencia: 0,20 kW

Clase de aislamiento: Clase 1 (conexión a tierra)

Velocidad máxima a 50 Hz: 28 m/min

Nivel de ruido: < 30 dB

Material constitutivo del Viniclean:

Partes metálicas: inox 304



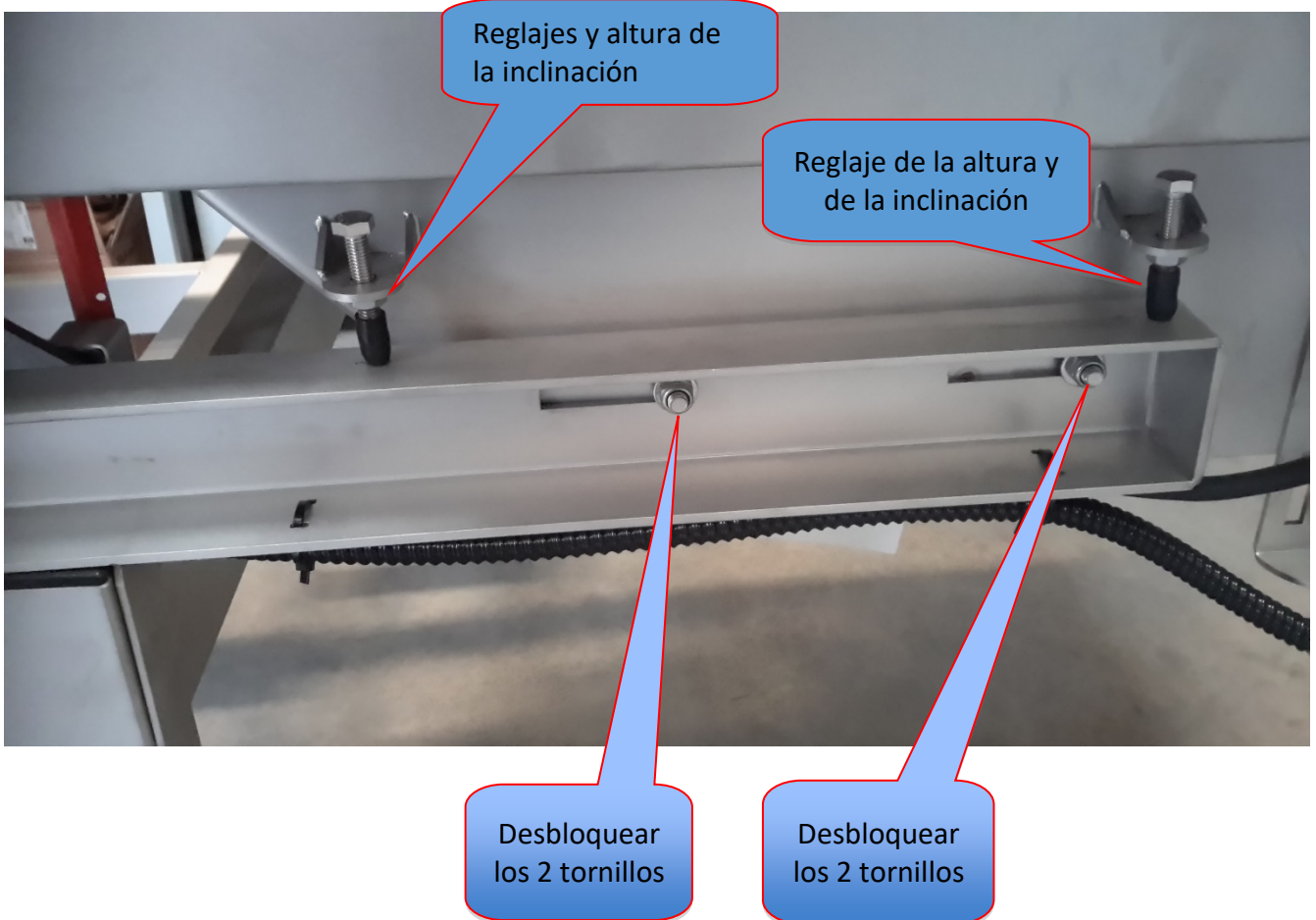
MANTENIMIENTO Y REGLAJES

Mantenimiento del Viniclean:

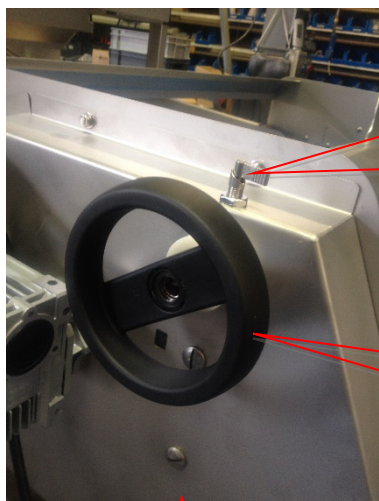
AL FINALIZAR LA TEMPORADA, ENGRASAR LA CADENA INOX CON GRASA ALIMENTARIA

Reglajes de la altura y de la inclinación

El reglaje debe efectuarse en cada lado de la máquina.



REGLAJE DE LA DISTANCIA ENTRE EJES DE LAS BOBINAS



Cerrojo de
bloqueo

Volante de
reglaje

Índex de
reglaje

Atención:

Desbloquear los 2 cerrojos antes de manipular
cualquiera de los 2 volantes.



Posición abierta (reglaje de la
distancia entre ejes posible)

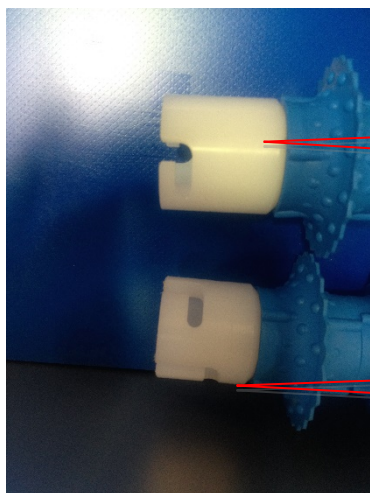


Posición cerrada (posición de trabajo)



REGLAJES LATERALES DE LOS ÁRBOLES DE LAS BOBINAS

Los árboles deben estar alternados: 1 manguito simple seguido de un manguito doble... etc



Manguito de accionamiento de 1 sola posición

Manguito de accionamiento de 2 posiciones

Ejemplo: reglaje lateral mixto



Reglaje estrecho (el \emptyset mayor de la bobina se encuentra en el centro de las bobinas que la siguen y que la preceden)

Reglaje estrecho (el \emptyset mayor de la bobina se encuentra descentrado con relación a las bobinas que la siguen y que la preceden)

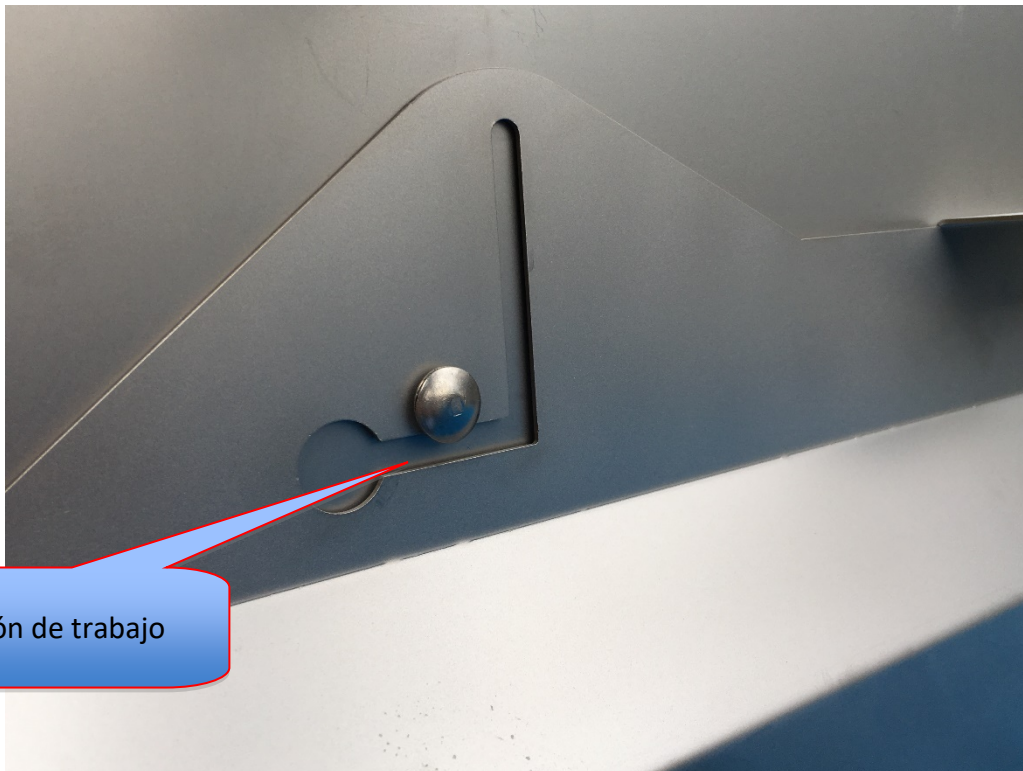
LIMPIEZA

RETIRAR LOS ÁRBOLES DEL VINICLEAN

DESCENDER LOS OCULTADORES DE CADA LADO HASTA LA POSICIÓN DE LIMPIEZA, COMO MUESTRA LA SIGUIENTE FOTO:



Posición de limpieza



Posición de trabajo



QZBoeno
ENOLOGÍA VIVA

ZA du Castellas – 599 avenue du col de Chèvre – 11100 MONTREDON DES CORBIERES
Tel. 04 68 41 50 30 - Mail: socma@wanadoo.fr – Web: www.socma.info

CONTRAINDICACIONES DE USO

Verificar bien la tensión de alimentación de la red eléctrica: **380 V**

No manipular nunca el aparato tirando del cable de alimentación eléctrica. Evitar golpearlo, tirar de él y pellizcarlo.

No hacer funcionar nunca el aparato:

- En atmósfera explosiva.

SERVICIO POSTVENTA

El aparato está garantizado un año, piezas y mano de obra.

No se considerarán bajo garantía los problemas debidos a un uso incorrecto del aparato:

- Cables deteriorados o rotos.
- Alimentación: no utilizar otras fuentes que la caja suministrada.
- Golpes, brutalidades, malos tratos...
- Únicamente el Servicio Técnico SOCMA podrá, después del análisis, asumir la reparación en el marco de la garantía.

NOTA: Todas las piezas enviadas a nuestros clientes serán automáticamente facturadas. Si la reparación entra en el marco de la garantía, nuestros servicios contables establecerán un bono.

SOCMA, fabricante, certifica la conformidad con las normas técnicas establecidas por la directiva.



MANTENIMIENTO

El Viniclean debe enjuagarse con un chorro de agua después de cada utilización.

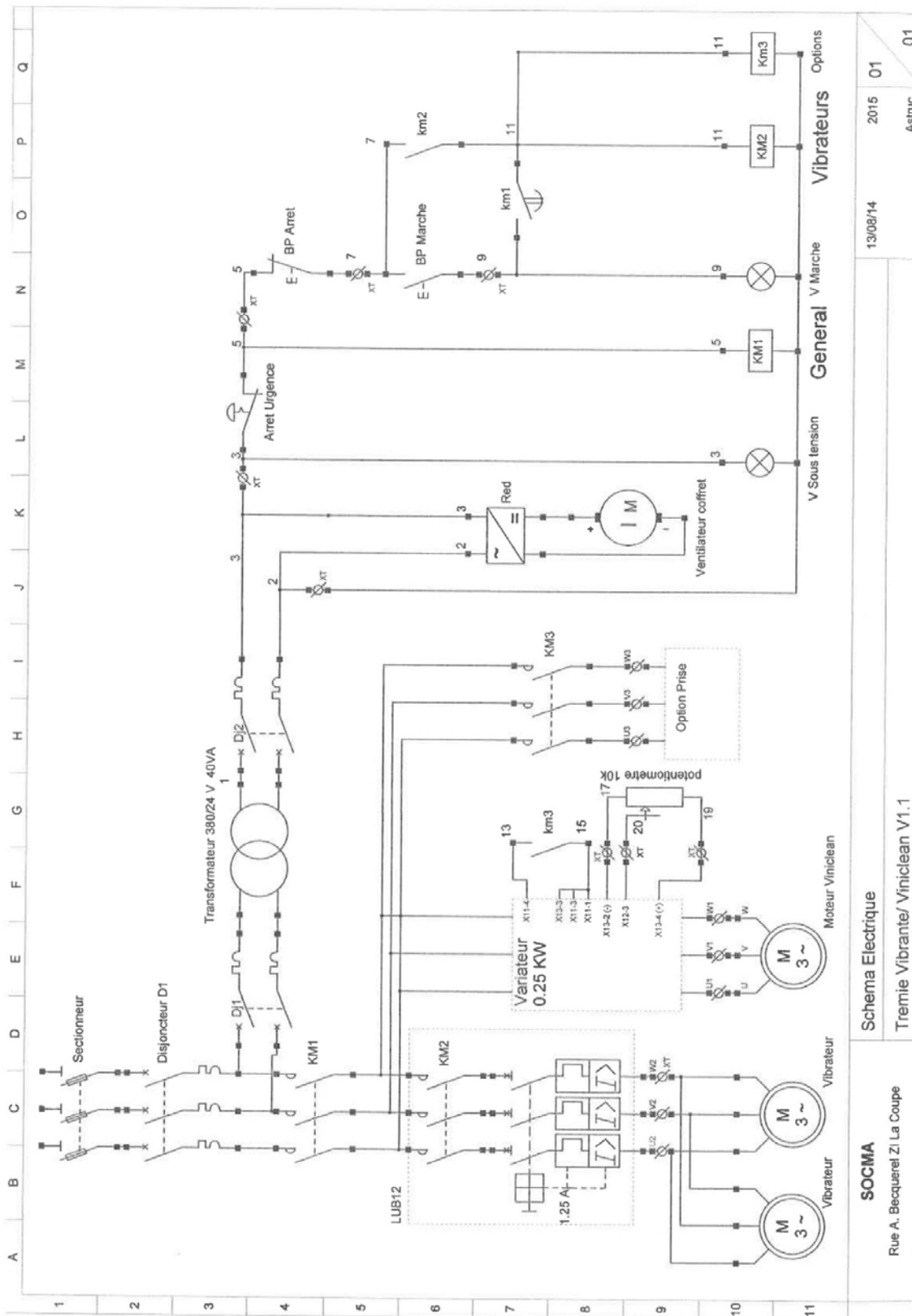
El mantenimiento corriente del aparato no necesita desmontaje ni engrase, limitándose únicamente a una limpieza después de cada utilización.

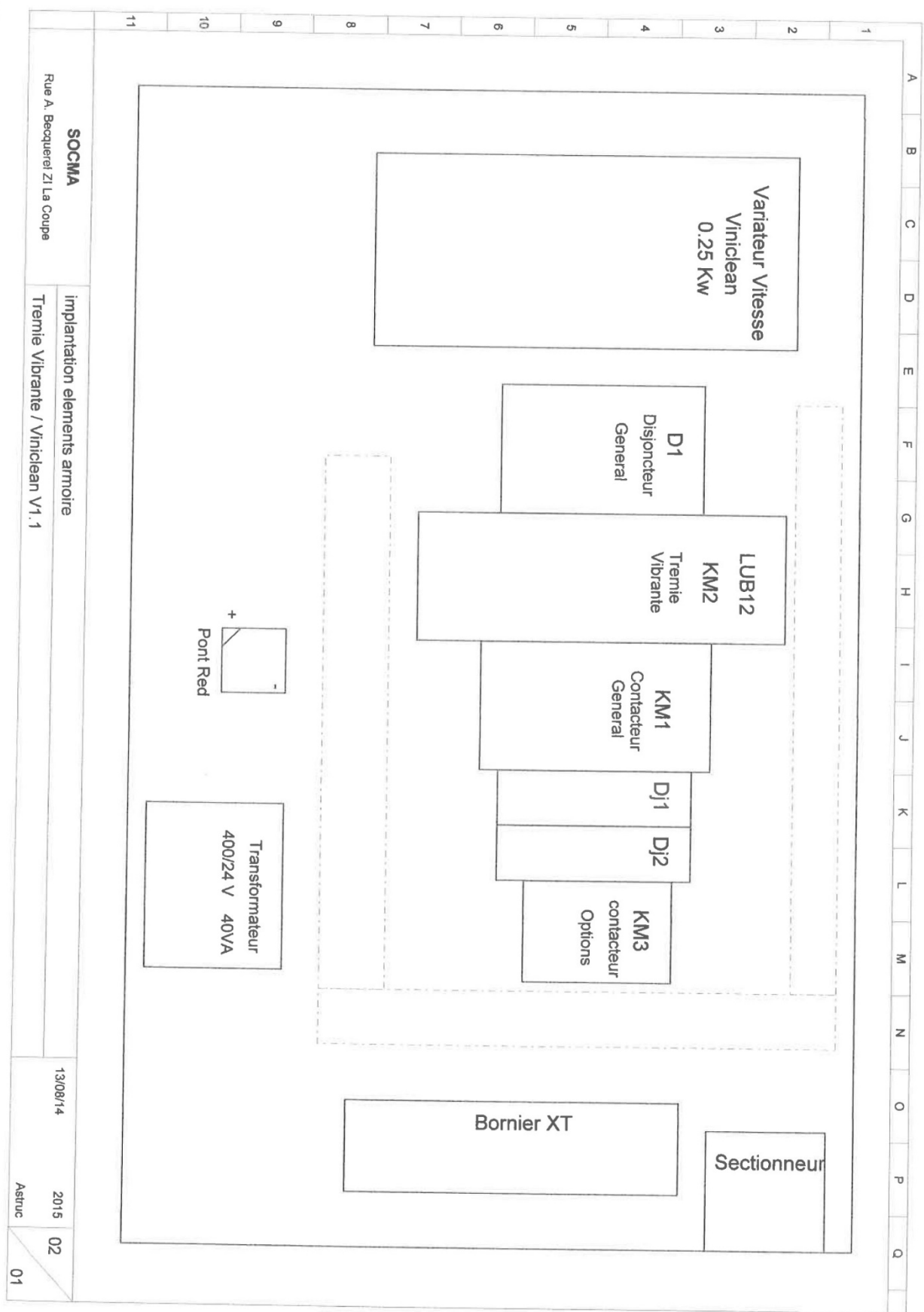
RESERVAS

La SOCMA se reserva el derecho de modificar la fabricación o el material de todas las piezas si esto fuera necesario, sin previo aviso y sin deber aportar dichas modificaciones a las máquinas ya entregadas.



ESQUEMA ELECTRICO TOLVA VIBRATORIA - VINICLEAN ECO





SOCMA
Rue A. Bequeret ZI La Coupe

implantation elements armoire
Tremie Vibrante / Viniclean V1.1

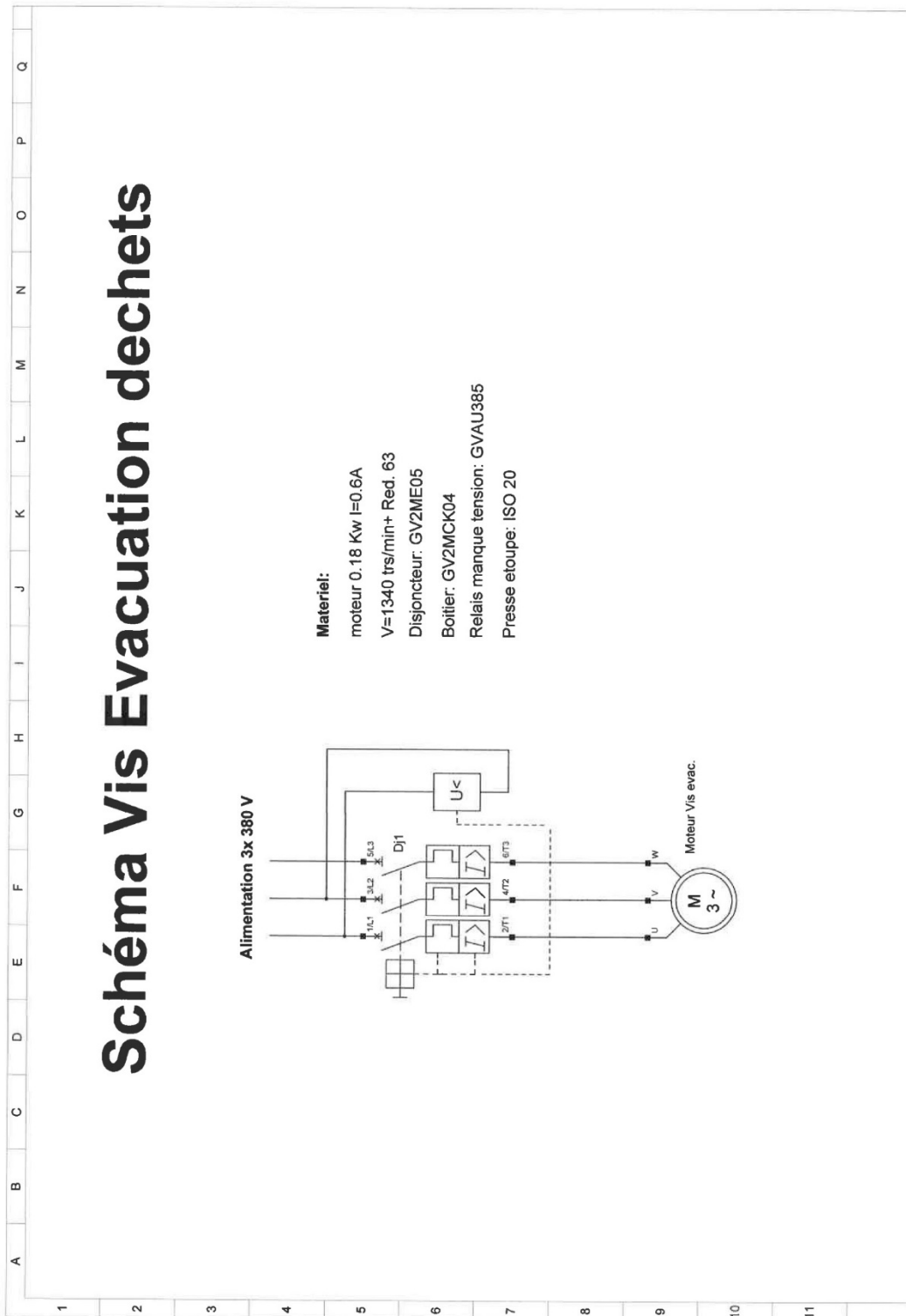
13/08/14

2015

02

Astruc

01



CERTIFICADO DE CONFORMIDAD CE

Certificamos que la máquina

TOLVA VIBRATORIA - VINICLEAN ECO

Tipo: TV-VINI REG ECO

Nº:

Año:

Está conforme con las exigencias esenciales de la directiva máquinas 2006/42/CE

Con el Código del Trabajo, parte reglamentaria, **Anexo** del título 1º del libro III de la 4ª parte del CdT, definiendo las reglas técnicas de diseño y de construcción previstas por el artículo R 4312-1 del código del Trabajo, modificado por el **decreto 2008-1156 del 7 de noviembre de 2008**.

Con el decreto 2008-1156 del 07/11/2008, modificando el Anexo I del Código del Trabajo por el que se transpone la directiva máquinas 2006/42 /CE en el Código del Trabajo aplicable a partir del 29/12/2009.

Código del Trabajo, artículo L.4311-1

Código del Trabajo, artículo L.4321-1

Código del Trabajo, artículo R.4312-1

Narbona, a 02/03/2021

Señor FERRANDEZ

